

Zawód: **technik informatyk**Symbol cyfrowy zawodu: **312[01]**Wersja arkusza: **X****312[01]-0X-091**

Czas trwania egzaminu: 120 minut

**EGZAMIN**  
**POTWIERDZAJĄCY KWALIFIKACJE ZAWODOWE**  
**Styczeń 2009**


**Etap pisemny**

**Instrukcja dla zdającego**



1. Sprawdź czy arkusz egzaminacyjny zawiera 22 strony. Ewentualny brak stron lub inne usterki zgłoś przewodniczącemu zespołu nadzorującego.
2. Do arkusza dołączona jest KARTA ODPOWIEDZI, na której:
  - wpisz symbol cyfrowy zawodu,
  - zamaluj kratkę z oznaczeniem wersji arkusza,
  - wpisz swój numer PESEL,
  - wpisz swoją datę urodzenia,
  - przyklej naklejkę ze swoim numerem PESEL w oznaczonym miejscu na karcie.
3. Arkusz egzaminacyjny składa się z dwóch części. Część I zawiera 50 zadań, część II 20 zadań.
4. Za każde poprawnie rozwiązane zadanie możesz uzyskać 1 punkt.
5. Aby zdać etap pisemny egzaminu musisz uzyskać co najmniej 25 punktów z części I i co najmniej 6 punktów z części II.
6. Czytaj uważnie wszystkie zadania.
7. Rozwiązania zaznaczaj na KARCIE ODPOWIEDZI długopisem lub piórem z czarnym tuszem/atramentem.
8. Do każdego zadania podane są cztery możliwe odpowiedzi: A, B, C, D. Odpowiada im następujący układ kratek na KARCIE ODPOWIEDZI:

A	B	C	D
---	---	---	---

9. Tylko jedna odpowiedź jest poprawna.
10. Wybierz właściwą odpowiedź i zamaluj kratkę z odpowiadającą jej literą – np. gdy wybrałeś odpowiedź "A":

	B	C	D
---	---	---	---

11. Staraj się wyraźnie zaznaczać odpowiedzi. Jeżeli się pomylisz i błędnie zaznaczysz odpowiedź, otocz ją kółkiem i zaznacz odpowiedź, którą uważasz za poprawną, np.

	B	C	
---	---	---	---

12. Po rozwiązaniu testu sprawdź, czy zaznaczyłeś wszystkie odpowiedzi na KARCIE ODPOWIEDZI i wprowadziłeś wszystkie dane, o których mowa w punkcie 2 tej instrukcji.

**Pamiętaj, że oddajesz przewodniczącemu zespołu nadzorującego tylko KARTĘ ODPOWIEDZI.**

***Powodzenia!***

## CZĘŚĆ I

### Zadanie 1.

W zmiennej ma być przechowywana informacja w postaci liczbowej o numerze dnia w danym miesiącu. Który z typów w języku Pascal należy zastosować, aby kompilator zarezerwował najmniejszą ilość pamięci?

- A. Char
- B. Byte
- C. Real
- D. Integer

### Zadanie 2.

Ile gwiazdek wydrukuje się po użyciu następującej sekwencji instrukcji w języku Turbo Pascal?

- A. 1
- B. 4
- C. 7
- D. 25

```
k:= 25;  
for i := 1 to (k mod 7) do write('*');
```

### Zadanie 3.

Komentarze umieszczone w tekście programu komputerowego służą na przykład do

- A. podziału programu na strony.
- B. dołączania innych programów.
- C. uruchamiania fragmentów programu.
- D. wyjaśnienia działania fragmentów programu.

### Zadanie 4.

Wyrównanie tekstu do prawego i lewego marginesu nazywa się

- A. interlinią.
- B. wersalikiem.
- C. kapitalikiem.
- D. justowaniem.

### **Zadanie 5.**

W którym miejscu znajduje się nagłówek i stopka w dokumencie tekstowym Word?

- A. Nagłówek jest drukowany na górnym marginesie, natomiast stopka jest drukowana na dolnym marginesie.
- B. Nagłówek jest drukowany na dolnym marginesie, natomiast stopka jest drukowana na górnym marginesie.
- C. Nagłówek znajduje się na początku dokumentu, natomiast stopka na końcu dokumentu.
- D. Na parzystych stronach dokumentu.

### **Zadanie 6.**

Numer (adres) IP zapisuje się w postaci czterech, oddzielonych od siebie kropkami

- A. bitów.
- B. hełów.
- C. dekad.
- D. oktetów.

### **Zadanie 7.**

Odwrotnością bezstratnej kompresji danych jest

- A. archiwizacja.
- B. dekompresja.
- C. prekompresja.
- D. pakowanie danych.

### **Zadanie 8.**

Jaki pierwszy znak w nazwie pliku w systemie Windows oznacza plik tymczasowy?

- A. #
- B. \*
- C. ~
- D. &

### **Zadanie 9.**

Skrót MAN oznacza sieć

- A. miejską.
- B. lokalną.
- C. rozległą.
- D. bezprzewodową.

### Zadanie 10.

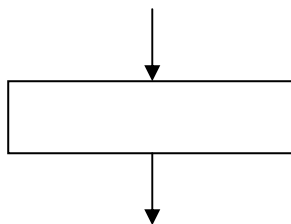
Który z podanych adresów e-mail **nie jest** poprawny?

- A. wk@onet.pl
- B. kasia@gmail.com
- C. Michał@firma@edu.pl
- D. grazyna\_osiak@poczta.fm

### Zadanie 11.

Do zapisu algorytmu w postaci schematu blokowego używa się różnych figur geometrycznych. Jak nazywa się blok przedstawiony na rysunku?

- A. Decyzyjny.
- B. Wejściowy.
- C. Operacyjny.
- D. Warunkowy.



### Zadanie 12.

Architektura fizyczna sieci, zwana inaczej topologią fizyczną sieci komputerowych określa

- A. sposób połączenia ze sobą komputerów.
- B. standardy komunikacyjne sieci komputerowych.
- C. wzajemną komunikację komputerów pomiędzy sobą.
- D. przekaz informacji pomiędzy protokołami sieciowymi modelu OSI.

### Zadanie 13.

Ile warunków występuje w poniższym algorytmie przedstawionym w postaci listy kroków?

1. *Zacznij algorytm*
2. *Wprowadź daną: P*
3. *Wprowadź daną: a*
4. *Jeśli  $a = 0$  to idź do kroku 3*  
*w przeciwnym wypadku Oblicz:  $H := 2 * P / a$*
5. *Wyprowadź wynik: H*
6. *Zakończ algorytm*

- A. Jeden.
- B. Dwa niezależne.
- C. Jeden, a w nim zagnieżdżony drugi.
- D. Ilość jest uzależniona od wprowadzanych wartości zmiennej a.

### Zadanie 14.

Poniższy algorytm zapisany w postaci listy kroków zawiera

1. *Zacznij algorytm*
2. *Wprowadź wartość współczynnika:  $a$*
3. *Wprowadź wartość współczynnika:  $b$*
4. *Jeśli  $a = 0$ , to jeśli  $b = 0$ , to wyprowadź : „nieskończenie wiele rozwiązań”  
w przeciwnym wypadku wyprowadź: „równania sprzeczne”  
w przeciwnym wypadku: oblicz:  $x := -b/a$ , wyprowadź:  $x$*
5. *Zakończ algorytm*

- A. dwie operacje wyprowadzenia wyniku i jedną operację warunkową.
- B. trzy operacje wprowadzenia danych i dwie operacje warunkowe.
- C. trzy operacje wyprowadzenia wyniku i dwie operacje warunkowe.
- D. dwie operacje wprowadzenia danych i jedną operację warunkową.

### Zadanie 15.

W grafice komputerowej jednostka dpi (ang. dots per inch) jest parametrem

- A. jasności.
- B. rozdzielczości.
- C. intensywności kolorów.
- D. rozmiarów pliku graficznego.

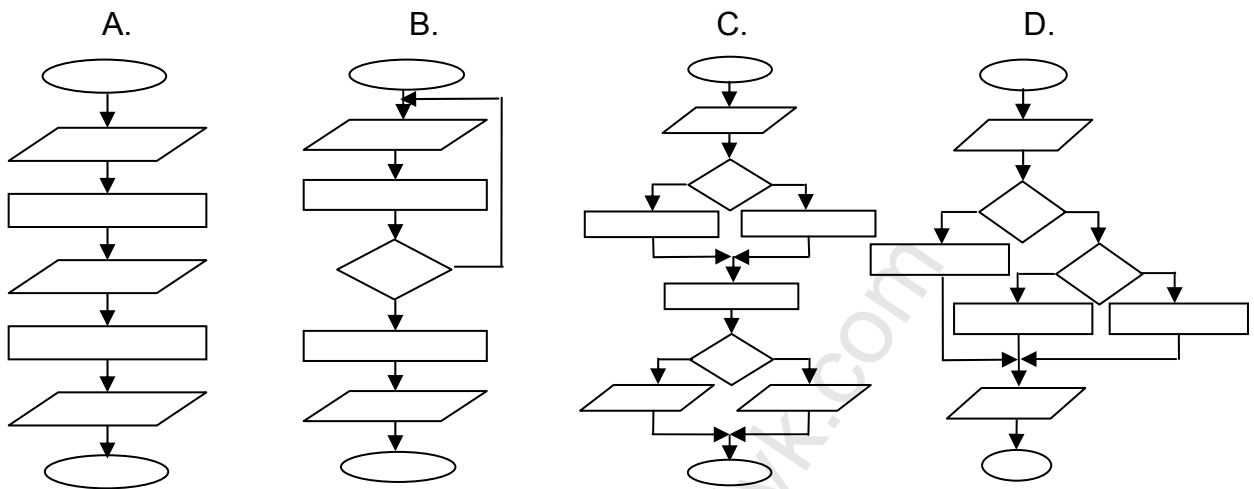
### Zadanie 16.

Robak komputerowy to program, który

- A. ma zdolność samoreplikacji.
- B. potrzebuje programu nosiciela.
- C. uaktywnia się, gdy nadejdzie odpowiednia data.
- D. uruchamia się, gdy użytkownik zainfekowanego komputera uruchomi jakiś program.

### Zadanie 17.

Który ze schematów blokowych jest przykładem algorytmu sekwencyjnego?



### Zadanie 18.

System umożliwiający przetłumaczenie nazwy komputera na adres IP w sieci to

- A. ARP
- B. DNS
- C. ICMP
- D. NetBEUI

### Zadanie 19.

W systemie operacyjnym Linux archiwizację danych wykonuje się poleceniem

- A. tar
- B. rpm
- C. cmd
- D. chmod

### Zadanie 20.

Drugi monitor CRT podłączony do zestawu komputerowego służy do

- A. kalibracji danych.
- B. przetwarzania danych.
- C. wyprowadzania informacji.
- D. przechowywania informacji.

### Zadanie 21.

Ile dział elektronowych posiada matryca LCD?

- A. 3
- B. 2
- C. 1
- D. 0

### Zadanie 22.

Indeksowanie tablic w C++ zaczyna się od

- A. zera.
- B. końca.
- C. dwóch.
- D. jedynki.

### Zadanie 23.

Definiowanie struktury (rekordu) w języku C++ zaczyna się od słowa kluczowego

- A. struct
- B. type\_struct
- C. nazwa\_struct
- D. type\_nazwa\_struct

### Zadanie 24.

Przeanalizuj fragment programu napisany w języku C++.

```
#include<iostream.h>
void suma (int a, int b)
{a=a+b;}
void main()
{
    int  a=7, b=3, x;
    suma(a,b);
    x=a+b;
}
```

Jaką wartość przyjmie zmienna x po wykonaniu fragmentu programu?

- A. 6
- B. 7
- C. 10
- D. 13

### Zadanie 25.

Na rysunku przedstawiono wycinek bazy danych programu Access. Strzałkami oznaczono:

- A. pole, formularz, rekord.
- B. raport, nazwa pola, pole.
- C. pole, nazwa pola, rekord.
- D. formularz, nazwa pola, pole.



Imię	Nazwisko	kod	miasto	ulica
Jan	Kowal	41-300	Katowice	Pola 6/15
Maria	Kuś	45-600	Warszawa	Gwiezdna

### Zadanie 26.

Sposób łączenia danych pomiędzy tabelami w bazie danych Access określają

- A. filtry.
- B. makra.
- C. relacje.
- D. rekordy.

### Zadanie 27.

Pamięć podręczna określana jest nazwą

- A. Chipset
- B. Cache
- C. EIDE
- D. VLB

### Zadanie 28.

Pamięć nieulotna, elektrycznie kasowana i programowana określana jest skrótem

- A. IDE
- B. ROM
- C. RAM
- D. EEPROM



### Zadanie 29.

Ustawienie zworek na dyskach z interfejsem IDE odpowiada za

- A. rodzaj interfejsu dyskowego.
- B. prędkość obrotową dysku.
- C. napięcie zasilania silnika.
- D. tryb pracy dysku.

### Zadanie 30.

Koprocesor (Floating Point Unit) w komputerze służy do wykonywania

- A. podprogramów.
- B. operacji na liczbach całkowitych.
- C. operacji na liczbach naturalnych.
- D. operacji zmiennoprzecinkowych.

### Zadanie 31.

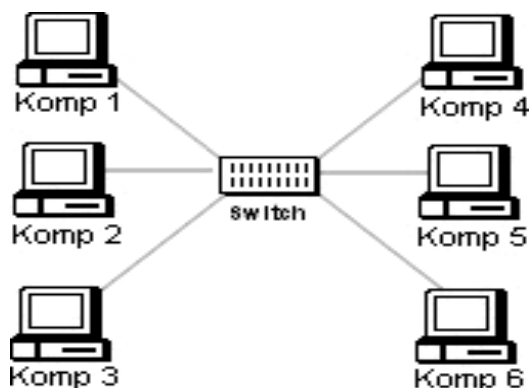
Jakie mogą być typy partycji dyskowych w systemie operacyjnym Windows?

- A. Podstawowa, rozszerzona oraz dysk logiczny.
- B. Dodatkowa, rozszerzona, wymiany oraz dysk logiczny.
- C. Podstawowa, rozszerzona, wymiany, dodatkowa.
- D. Dodatkowa, podstawowa, rozszerzona, wymiany oraz dysk logiczny.

### Zadanie 32.

Rysunek przedstawia topologię

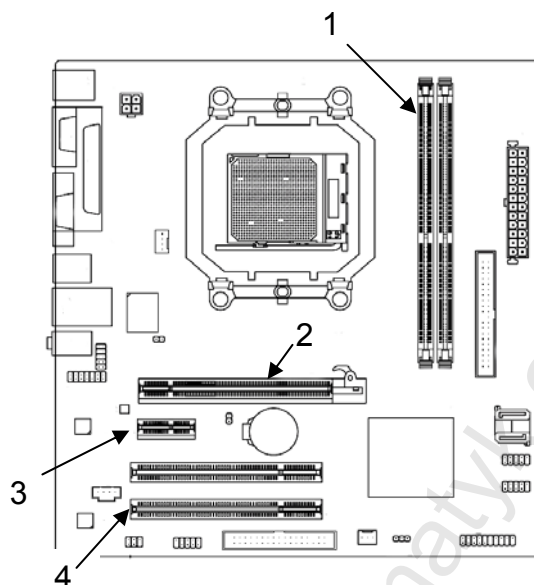
- A. siatki.
- B. gwiazdy.
- C. magistrali.
- D. pierścienia.



### Zadanie 33.

Na płycie głównej pokazanej na schemacie, moduły pamięci RAM można zainstalować w gnieździe oznaczonym cyfrą

- A. 1
- B. 2
- C. 3
- D. 4



### Zadanie 34.

Które zadanie spełnia system informatyczny?

- A. Przetwarzanie danych.
- B. Sterowanie monitorem CRT.
- C. Zabezpieczanie przed wirusami.
- D. Kontrola pracy oprogramowania diagnostycznego.

### Zadanie 35.

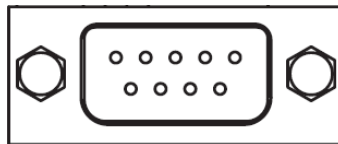
W czasie uruchamiania (krótco po teście POST) komputer zawiesza się. Co może być przyczyną takiej usterki?

- A. Zbyt dużo ikon na pulpicie.
- B. Źle skonfigurowana drukarka.
- C. Brak podłączonej myszki komputerowej.
- D. Niewłaściwe napięcie zasilania procesora.

### Zadanie 36.

Rysunek przedstawia wejście typu

- A. USB
- B. LPT
- C. COM
- D. FireWire



### Zadanie 37.

Na rysunku przedstawiono zrzut ekranu z przeprowadzonego testu

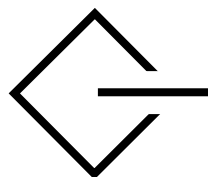
Procesor	Częstotli...	Płyta główna	Mikroukład płyt...	F
94.9 ns	Xeon	2800 MHz	Asus PC-DL	i875P + PAT
101.0 ns	Pentium M	1500 MHz	Acer TravelMate 4500	i855GME Ext.
101.4 ns	P4	3000 MHz	Intel D865PERL	i865PE
102.2 ns	AthlonXP 3100+	2200 MHz	ASRock K758XE	Si5748
105.4 ns	AthlonXP 2500+	1833 MHz	Asus A7N8X-E	nForce2-U400
115.1 ns	P4	3066 MHz	MSI 848P Neo-S	i848P
117.8 ns	P4	2600 MHz	Asus P4P800	i865PE
121.8 ns	P4	2400 MHz	Asus P4T533	i850E
125.2 ns	P4	3200 MHz	Gigabyte GA-8TR5350MT	R9100ProIGP Int.
131.5 ns	Sempron 2600+	1833 MHz	ASRock K7VT4A+	KT400A
137.1 ns	PIII-E	1000 MHz	Hewlett-Packard HP Vec...	
150.8 ns	P4	2533 MHz	DFI NT72-SC	i850E
166.5 ns	C3	1333 MHz	VIA EPIA 5P	CN400
166.8 ns	PIII-E	600 MHz	Acorp 6V8633A	ApolloPro266
169.2 ns	Celeron	2400 MHz	Gigabyte GA-8TR5350MT	R9100ProIGP Int.
178.5 ns	C3	800 MHz	VIA EPIA	PLE133
182.6 ns	Duron	1300 MHz	Asus A7V	KT133
191.3 ns	AthlonXP 1800+	1533 MHz	Gigabyte GA-7DXE	AMD760
221.0 ns	PIII Xeon	550 MHz	IBM Netfinity 8500R	Profusion

- A. czasu oczekiwania pamięci.
- B. czasu dostępu do dysku twardego.
- C. czasu dostępu do napędu optycznego.
- D. czasu opróżniania buforu systemowego.

### Zadanie 38.

Przedstawiony symbol odnosi się do urządzeń

- A. USB
- B. LPT
- C. SCSI
- D. IEEE-1394



### Zadanie 39.

Z jaką najniższą efektywną częstotliwością taktowania mogą współpracować pamięci DDR2?

- A. 800 MHz
- B. 533 MHz
- C. 333 MHz
- D. 233 MHz

### Zadanie 40.

Pamięci DDR2 zasilane są napięciem

- A. 1,0 V
- B. 1,4 V
- C. 1,8 V
- D. 2,5 V

### Zadanie 41.

Na zdjęciu przedstawiono kość pamięci

- A. RIMM
- B. SIMM
- C. SDRAM
- D. RAMBUS



### Zadanie 42.

Wskaż środek ochrony podstawowej podczas prac z wykorzystaniem narzędzi i urządzeń zasilanych energią elektryczną.

- A. Obniżenie napięcia do wartości bezpiecznej.
- B. Separacja galwaniczna odbiorników.
- C. Izolacja części czynnych narzędzi.
- D. Wyłącznik różnicowoprądowy.

### Zadanie 43.

Pracownik serwisu komputerowego uległ porażeniu prądem elektrycznym. Pierwsza czynność, którą należy wykonać to

- A. przeprowadzenie masażu serca.
- B. ułożenie poszkodowanego w pozycji bocznej ustalonej.
- C. podanie poszkodowanemu mocnych środków przeciwbólowych.
- D. uwolnienie poszkodowanego spod działania prądu elektrycznego.

#### **Zadanie 44.**

W przypadku monitorów kineskopowych, czynnikami fizycznymi wprowadzanymi do środowiska pracy są czynniki mikroklimatyczne oraz emisja energii elektromagnetycznej: pola elektryczne i magnetyczne, promieniowanie miękkie X oraz promieniowanie

- A. alfa.
- B. beta.
- C. słoneczne.
- D. ultrafioletowe i podczerwone.

#### **Zadanie 45.**

Odległości między sąsiednimi monitorami powinny wynosić co najmniej 0,6 m, natomiast między pracownikiem, a tyłem sąsiedniego monitora - co najmniej

- A. 0,8 m
- B. 1,0 m
- C. 1,5 m
- D. 2,0 m

#### **Zadanie 46.**

Po każdej godzinie pracy pracownikowi wykorzystującemu monitor ekranowy należy zapewnić przerwę trwającą co najmniej

- A. 3 minuty
- B. 5 minut
- C. 10 minut
- D. 20 minut

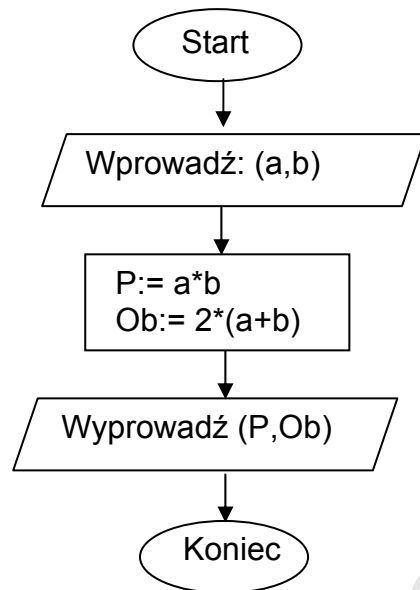
#### **Zadanie 47.**

Podczas montażu sieci komputerowej, przy wierceniu otworów w ścianach, **nie należy** używać

- A. ubrania roboczego.
- B. rękawic skórzanych.
- C. okularów ochronnych.
- D. obuwia roboczego.

### Zadanie 48.

Wynik pola i obwodu prostokąta podawany jest w bloku



- A. zakończenia.
- B. operacyjnym.
- C. warunkowym.
- D. wejścia-wyjścia.

### Zadanie 49.

Wartość liczby  $1101\ 0100\ 0111_B$  w kodzie szesnastkowym wynosi

- A.  $C27_{HEX}$
- B.  $D43_{HEX}$
- C.  $C47_{HEX}$
- D.  $D47_{HEX}$

### Zadanie 50.

Cookie nazywa się plik

- A. graficzny przechowujący obraz witryny sieci Web.
- B. tekstowy, z którego korzystają wszystkie witryny sieci.
- C. graficzny, z którego korzystają wszystkie witryny sieci.
- D. tekstowy, przechowujący informacje dla danej witryny sieci Web.

## CZĘŚĆ II

### Zadanie 51.

Na podstawie danych zamieszczonych w tabeli określ cenę równowagi rynkowej produktu.

- A. 400 zł
- B. 300 zł
- C. 200 zł
- D. 150 zł

Cena w zł za 1 tonę	Popyt w tonach	Podaż w tonach
150,-	500	100
200,-	400	200
300,-	300	300
400,-	200	400

### Zadanie 52.

Pracownikiem w rozumieniu Kodeksu pracy jest osoba, która zawarła

- A. umowę o pracę.
- B. umowę o dzieło.
- C. umowę zlecenia.
- D. umowę agencyjną.

### Zadanie 53.

Numer identyfikacji podatkowej NIP nadaje

- A. prezydent miasta.
- B. dyrektor urzędu pracy.
- C. naczelnik urzędu skarbowego.
- D. dyrektor urzędu statystycznego.

### Zadanie 54.

Świadectwo pracy jest dokumentem wydawanym przez pracodawcę przy

- A. urlopowaniu.
- B. doksztalcaniu.
- C. nawiązaniu stosunku pracy.
- D. rozwiązaniu stosunku pracy.

### Zadanie 55.

Akcja jest papierem wartościowym potwierdzającym

- A. udzielenie pożyczki.
- B. zaciągnięcie pożyczki.
- C. udział w kapitale spółki akcyjnej.
- D. udział w kapitale spółki z ograniczoną odpowiedzialnością.

### Zadanie 56.

Przedstawiony dokument to

- A. weksel suchy.
- B. czek gotówkowy.
- C. polecenie przelewu.
- D. czek bezgotówkowy.

AC4279499

100 zł

BANK PRZEMYSŁOWO - HANDLOWY S.A.

Oddział w Wieliczce

Oddział... wypłaci na podstawie niniejszego czeku

Panu/Pani Janowi Nowak

z rachunku oszczędnościowo-rozliczeniowego

Nr r-ku 323457-3076470-170-4 WIELICZKA

sto (słownie złotych)

Janowi (miejsc wystawienia)

15 maja 1999 (data wystawienia) (miesiąc wpisać słownie)

Ewa Szodki (pocpis posiadacza (pełnomocnika) rachunku)

### Zadanie 57.

Który dokument jest niezbędny przy dochodzeniu przez konsumenta praw z tytułu niezgodności towaru konsumpcyjnego z umową sprzedaży?

- A. Karta gwarancyjna.
- B. Instrukcja obsługi.
- C. Paragon fiskalny.
- D. Oświadczenie klienta.

### Zadanie 58.

Wymagania stawiane przez przedsiębiorstwo spełnia

**Sieć Hurtowni „Elektrotech”**  
**z siedzibą w Wesolej, ul. Miła 5**  
**zatrudni**  
**osobę do prowadzenia sekretariatu**  
**Wymagania:**

- wykształcenie minimum średnie
- co najmniej 3-letnie doświadczenie na podobnym stanowisku
- biegła znajomość j. angielskiego
- znajomość programów Word, Excel
- umiejętność szybkiego pisania komputerowego
- preferowany wiek 25 do 40 lat

**CV prosimy przysyłać w terminie 7 dni od daty ukazania się ogłoszenia na adres [praca@elektrotech.pl](mailto:praca@elektrotech.pl)**

- A. Mirosław - wykształcenie średnie, dobra znajomość j. angielskiego, umiejętność pisania komputerowego, doświadczenie na stanowisku magazynier, wiek 27 lat.
- B. Ewa - wykształcenie średnie, podstawowa znajomość j. angielskiego, znajomość programów Word, Excel, umiejętność szybkiego pisania komputerowego, 2 letnie doświadczenie na stanowisku sekretarki, wiek 30 lat.
- C. Zbigniew - wykształcenie średnie, znajomość programów Word, Excel, umiejętność szybkiego pisania komputerowego, brak doświadczenia zawodowego, biegła znajomość j. angielskiego, wiek 20 lat.
- D. Zofia - wykształcenie wyższe, 5 letnie doświadczenie na stanowisku sekretarki, znajomość programów Word, Excel, umiejętność szybkiego pisania komputerowego, biegła znajomość j. angielskiego, wiek 39 lat.



### Zadanie 59.

Z zamieszczonego przepisu prawnego wynika, że pracownik **nie jest** zobowiązany do

- A. używania środków ochrony indywidualnej przewidzianych na danym stanowisku pracy.
- B. stosowania zasad zawartych w instrukcjach obsługi maszyn.
- C. wykonywania pracy w godzinach ustalonych przez pracodawcę.
- D. udzielania osobom postronnym wszelkich informacji na temat zakładu pracy.

Wyciąg z Kodeksu Pracy

**Art. 100 § 2.** Pracownik jest obowiązany w szczególności:

1. przestrzegać czasu pracy ustalonego w zakładzie pracy,
2. przestrzegać regulaminu pracy i ustalonego w zakładzie pracy porządku,
3. przestrzegać przepisów oraz zasad bezpieczeństwa i higieny pracy, a także przepisów przeciwpożarowych,
4. dbać o dobro zakładu pracy, chronić jego mienie oraz zachować w tajemnicy informacje, których ujawnienie mogłoby narazić pracodawcę na szkodę,

### Zadanie 60.

W rejonowym urzędzie pracy **nie można**

- A. zarejestrować bezrobotnego.
- B. skorzystać z pośrednictwa pracy.
- C. zapisać się na kurs szkolenia zawodowego.
- D. zarejestrować działalności gospodarczej na własny rachunek.

### Zadanie 61.

Pan Jan ubiega się o roczny kredyt w wysokości 10 000 zł na uruchomienie działalności gospodarczej. W której ofercie bank zaproponował klientowi najniższe koszty obsługi kredytu?

A.	B.	C.	D.
Stopa procentowa roczna – 12% Jednorazowa prowizja – 300 zł	Stopa procentowa roczna – 12% Jednorazowa prowizja – 1% wartości kredytu	Stopa procentowa roczna – 10% Jednorazowa prowizja – 5% wartości kredytu	Stopa procentowa roczna – 9% Jednorazowa opłata – 500 zł

### Zadanie 62.

W wyniku ankiety przeprowadzonej w sklepie „SARA” stwierdzono, że klienci nie są zadowoleni ze standardu obsługi. Które działanie powinien podjąć właściciel, aby poprawić jakość obsługi klienta?

- A. Zatrudnić nowego pracownika w dziale „Zaopatrzenie”.
- B. Zorganizować konkurs z nagrodami dla klientów.
- C. Przeszkolić personel w zakresie obsługi klienta.
- D. Zmienić dostawcę towarów.

### Zadanie 63.

Na podstawie zamieszczonego fragmentu umowy, określ jej rodzaj.

- A. Na zastępstwo.
- B. Na okres próbny.
- C. Na czas określony.
- D. Na czas nieokreślony.

Umowa zawarta w dniu 1 czerwca 2008 pomiędzy Firmą EWA Sp. z o.o. z siedzibą w Warszawie, przy ul. Wąskiej 12, którą reprezentuje Pan Jan Kowalski, zwany dalej Pracodawcą, a Panem Adamem Nowakiem, ur. 12. 12.1987 r. zamieszkałym przy ul. Wesołej 13, 00-950 Warszawa, zwanym dalej Pracownikiem.

#### § 1

Pracodawca zatrudnia Pracownika na stanowisku magazynier w pełnym wymiarze czasu pracy od 02. 06.2008 r. do 31.12.2008 r.

#### § 2

Wynagrodzenie zasadnicze Pracownika wynosi 1500 PLN brutto miesięcznie

#### § 3

Niniejsza umowa może zostać rozwiązana z zachowaniem okresu wypowiedzenia określonego w Kodeksie Pracy.

Miejscem wykonywania pracy jest magazyn firmy EWA.(...)

### Zadanie 64.

Zamieszczone CV nie zostało sporządzone poprawnie ponieważ

- A. zastosowano niewłaściwą chronologię przy opisie doświadczenia zawodowego.
- B. brak w nim podstawowych danych osobowych.
- C. zastosowano niewłaściwą formę graficzną.
- D. wprowadzono zbędne informacje.

#### Curriculum vitae

<b>Imię i nazwisko</b>	Janina
<b>Adres</b>	20-020 Lublin
<b>Telefon</b>	081 333 33 35
<b>Data i miejsce urodzenia</b>	Kraków
<b>Wykształcenie</b>	
2001 – 2005	Technikum Ekonomiczne (dyplom-technik ekonomista)
<b>Doświadczenie zawodowe</b>	
styczeń 2006	Salon sprzedaży telefonów GSM w Lublinie –asystentka
lipiec – grudzień 2005	Dom Handlowy „Beta” w Lublinie - sprzedawca
<b>Dodatkowe umiejętności</b>	j. angielski- biegle obsługa komputera (Microsoft Office)

*Wyrażam zgodę na przetwarzanie moich danych osobowych zawartych w ofercie pracy dla potrzeb niezbędnych do realizacji procesu rekrutacji.*

*Janina Drąg*

## Zadanie 65.

Przedstawiony odcinek polecenia przelewu przeznaczony jest dla

Zakład Ubezpieczeń Społecznych		Ubezpieczenia społeczne - 51 Ubezpieczenie zdrowotne - 52 FP i FGSP - 53	
Należności z tytułu składek		Typ identyfikatora uzupełniającego R - REGON P - PESEL 1 - Dowód osobisty 2 - Paszport	
L.k.	Nr rachunku ZUS		
2 8	1 0 1 0 1 0 2 3 2 6 - 1 3 9 - 5 2		
WP * PLN		Kwota	
5 7 1 0 9 0 1 5 2 2 1 6 6 4 6 2 3 - 1 2 8 - 0 0 - 0			
L.k.	Nr rachunku zleceniodawcy / kwota słownie		
5 7	1 0 9 0 1 5 2 2 1 6 6 4 6 2 3 - 1 2 8 - 0 0 - 0		
Nazwa skrócona płatnika lub nazwisko i imię płatnika			
R E S E T 2 S P . Z O . O .			
Nazwa skrócona płatnika lub nazwisko i imię płatnika cd.			
NIP płatnika		Typ id. uzup. Identyfikator uzupełniający płatnika	
1 2 3 4 5 6 7 8 9 0		R 1 2 3 4 5 6 7 8 9	
Typ wpl.	Deklaracja	Nr dekl.	
S	2 0 0 1 0 1	0 1	
Typ wpl.:		T - odroczenie terminu	
S - składka za 1 m-c		D - opłata dodatkowa	
M - składka dłuższa niż 1 m-c		E - egzekucja	
U - układ ratalny		K - przypisy pokontrolne	
Nazwisko, imię i adres wpłacającego lub pieczęć, data i podpis(y) zleceniodawcy		Opłata:	
		00	

- A. banku.
- B. odbiorcy.
- C. zleceniodawcy.
- D. Zakładu Ubezpieczeń Społecznych.

## Zadanie 66.

Który list motywacyjny sporządzony jest poprawnie?

Opole, 15 maja 2008

**Szanowny Pan  
Jan Bąk  
Prezes FHU „Błysk”  
w Opolu**

**Szanowny Panie Prezesie,**  
zwracam się z prośbą o zatrudnienie mnie na stanowisku kierownik działu sprzedaży w Pańskiej placówce. Moje kwalifikacje, doświadczenie oraz predyspozycje czynią mnie osobą odpowiednią na to stanowisko. Mam nadzieję, iż będę mogła osobiście się zaprezentować podczas rozmowy kwalifikacyjnej. Proszę o kontakt i wyznaczenie dogodnego dla Pana terminu spotkania.

z wyrazami szacunku

*Maria Dec*

A.

Maria Dec  
38-008 Opole

**Firma Handlowo – Usługowa  
„Błysk”  
Opole**

**Szanowny Panie Prezesie,**  
zwracam się z prośbą o zatrudnienie mnie w Pańskiej placówce. Moje kwalifikacje, doświadczenie oraz predyspozycje czynią mnie osobą odpowiednią na to stanowisko. Mam nadzieję, iż będę mogła osobiście się zaprezentować podczas rozmowy kwalifikacyjnej. Proszę o kontakt i wyznaczenie dogodnego dla Pana terminu spotkania.

z wyrazami szacunku

*Maria Dec*

B.

Ewa Sowa  
38-008 Opole

Opole, 15 maja 2008

**Szanowny Panie Prezesie,**  
zwracam się z prośbą o zatrudnienie mnie na stanowisku kierownik działu sprzedaży w Pańskiej placówce. Moje kwalifikacje, doświadczenie oraz predyspozycje czynią mnie osobą odpowiednią na to stanowisko. Mam nadzieję, iż będę mogła osobiście się zaprezentować podczas rozmowy kwalifikacyjnej. Proszę o kontakt i wyznaczenie dogodnego dla Pana terminu spotkania.

z poważaniem,

C.

Ewa Sowa  
ul. Mała 4  
38-008 Opole

Opole, 15 maja 2008

**Szanowny Pan  
Jan Bąk  
Prezes FHU „Błysk”  
w Opolu**

**Szanowny Panie Prezesie,**  
zwracam się z prośbą o zatrudnienie mnie na stanowisku kierownik działu sprzedaży w Pańskiej placówce. Moje kwalifikacje, doświadczenie oraz predyspozycje czynią mnie osobą odpowiednią na to stanowisko. Mam nadzieję, iż będę mogła osobiście się zaprezentować podczas rozmowy kwalifikacyjnej. Proszę o kontakt i wyznaczenie dogodnego dla Pana terminu spotkania.

Z poważaniem.  
*Ewa Sowa*

D.

### Zadanie 67.

Pracownik zawarł umowę o pracę na okres próbny od 01.12.2008 roku do 31.12.2008 roku. Na podstawie zamieszczonego fragmentu Kodeksu pracy, określ jaki okres wypowiedzenia przysługiwał pracownikowi.

Art. 34.

Okres wypowiedzenia umowy o pracę zawartej na okres próbny wynosi:

1. 3 dni robocze, jeżeli okres próbny nie przekracza 2 tygodni,
2. 1 tydzień, jeżeli okres próbny jest dłuższy niż 2 tygodnie, (...)
3. 2 tygodnie, jeżeli okres próbny wynosi 3 miesiące.

- A. 3 dni robocze.
- B. 1 tydzień.
- C. 2 tygodnie.
- D. 3 miesiące.

### Zadanie 68.

Absolwentka Zasadniczej Szkoły Zawodowej podjęła pierwszą pracę na podstawie umowy o pracę w wymiarze 1 etatu. Jaki wymiar urlopu przysługuje jej po przepracowaniu 6 miesięcy?

- A. 26 dni.
- B. 20 dni.
- C. 13 dni.
- D. 10 dni.

#### Wyciąg z Kodeksu pracy

Art.153

Pracownik podejmujący pracę po raz pierwszy, w roku kalendarzowym, w którym podjął pracę, uzyskuje prawo do urlopu z upływem każdego miesiąca pracy w wymiarze 1/12 wymiaru urlopu przysługującego mu po przepracowaniu roku.

Art.154

Wymiar urlopu wynosi:

- 20 dni roboczych, jeżeli pracownik jest zatrudniony krócej niż 10 lat,
- 26 dni roboczych, jeżeli pracownik jest zatrudniony co najmniej 10 lat.

Wymiar urlopu dla pracownika zatrudnionego w niepełnym wymiarze czasu pracy ustala się proporcjonalnie do wymiaru czasu pracy pracownika.

**Zadanie 69.**

Pracownik pobiera wynagrodzenie w systemie prowizyjnym. Otrzymuje 5% prowizji od wartości miesięcznej sprzedaży. W marcu zrealizował obrót w wysokości 50 000 zł. Ile wyniesie jego wynagrodzenie za ten miesiąc?

- A. 500 zł
- B. 2 500 zł
- C. 5 000 zł
- D. 7 500 zł

**Zadanie 70.**

Pracownik ma prawo rozwiązać z pracodawcą umowę o pracę bez zachowania okresu wypowiedzenia, w sytuacji gdy pracodawca

- A. nie przeniósł go na inne stanowisko pracy pomimo przedstawienia stosownego orzeczenia lekarskiego.
- B. nie skierował go na kurs podnoszący kwalifikacje zawodowe na jego stanowisku pracy.
- C. nie udzielił urlopu wypoczynkowego w żądanym przez niego terminie.
- D. nie przyznał mu premii.